

# Matériaux pour la révision des Habenariinae (Orchidaceae, Orchidoideae) – 5<sup>1</sup>

Dariusz L. Szlachetko\*

**Mots clés :** Habenariinae, Orchidaceae, *Platantheroides*

## Résumé

L'auteur élève au rang de genre les sections *Habenaria* s. *Odontopetalae* Kraenzlin, s. *Quadratae* Kraenzlin et s. *Seticaudae* Kraenzlin, *pro parte*.

## *Platantheroides* Szlachetko, gen. nov. (fig. 1)

*Petala integra vel appendicibus parvis ad basin praedita, labellum elongatum vel ligulatum, integrum vel cum duobus parvis appendicibus ad basin. Antherophora, stigmaphora et rostellophora distincta sed comparate brevia.*

Espèce type : *Platantheroides obtusa* (Lindley) Szlachetko [= *Habenaria obtusa* Lindley]

Synonymes : *Habenaria* Willdenow sect. *Odontopetalae* Kraenzlin, *Botanische Jahrbücher für Systematik* 16:56 & 217 (1893) *pro parte*

*Habenaria* Willdenow sect. *Quadratae* Kraenzlin, *Botanische Jahrbücher für Systematik* 16:56 & 182 (1893) *pro parte*

*Habenaria* Willdenow sect. *Seticaudae* Kraenzlin, *Botanische Jahrbücher für Systematik* 16:55 & 250 (1893) *pro parte*

## Description

Tubercule solitaire, ellipsoïde, ovoïde ou cylindrique. Tige feuillue sur toute sa longueur. Feuilles majoritairement lancéolées à lancéolées-ovales, étalées ou dressées, de taille décroissante au fur et à mesure que l'on va vers le haut. Inflorescence multiflore, à fleurs lâches ou denses. Fleurs habituellement petites, peu spectaculaires. Sépales dissemblables ; sépale dorsal en coquille. Pétales entiers ou avec une petite dent basale sur les marges externes, adnés au sépale dorsal pour former un casque. Sépales

---

1 : manuscrit reçu le 8 décembre 2003, accepté le 20 avril 2004. Traduit de l'anglais par la rédaction.

latéraux plus ou moins étalés ou défléchis. Labelle toujours ligulé à oblong, obtus à sub-aigu à l'apex et souvent discrètement courbé vers le haut, entier ou avec deux petites dents basales. Eperon filiforme à cylindrique. Gynostème court et massif. Anthère dressée à légèrement courbée vers l'arrière, ellipsoïde à ovoïde. Anthérophores courts, délicats, filiformes. Connectif plutôt étroit, tronqué. Pollinies ellipsoïdes à obovoïdes. Caudicules filiformes, légèrement plus longues ou plus courtes que les pollinies. Auricules relativement grandes, sculptées. Stigmaphores courts, ligulés, massifs, habituellement pendants, fertiles sur toute la surface supérieure. Rostellophores sub-égaux en longueur aux anthérophores.

A première vue, les espèces de ce genre rappellent celles du genre *Platanthera* L. C. Richard par les segments floraux, mais la structure du gynostème les place sans équivoque dans les *Habenariinae*. Une telle combinaison de traits pourrait en définitive suggérer que *Habenaria* a évolué à partir d'un ancêtre ressemblant à *Platanthera*.

*Platantheroides* comprend environ 35 espèces, majoritairement terrestres ; la plupart d'entre elles se rencontrent dans les zones sub-tropicales ou tropicales d'Amérique et d'Asie ; seules quelques unes vivent en Afrique. Sur la base de la forme des pétales, le genre pourrait être divisé en deux sections, coïncidant plus ou moins avec les sections de Kraenzlin (1893) *Quadratae* et *Seticaudae/Odontopetalae* du genre *Habenaria*. Je ne suis cependant pas sûr, pour le moment, de la constance de ce caractère au niveau de la section.

✓ *Platantheroides alata* (Hooker) Szlachetko, *comb. nov.*

Basionyme : *Habenaria alata* Hooker, *Exotic Flora* 3: t. 169 (1826)

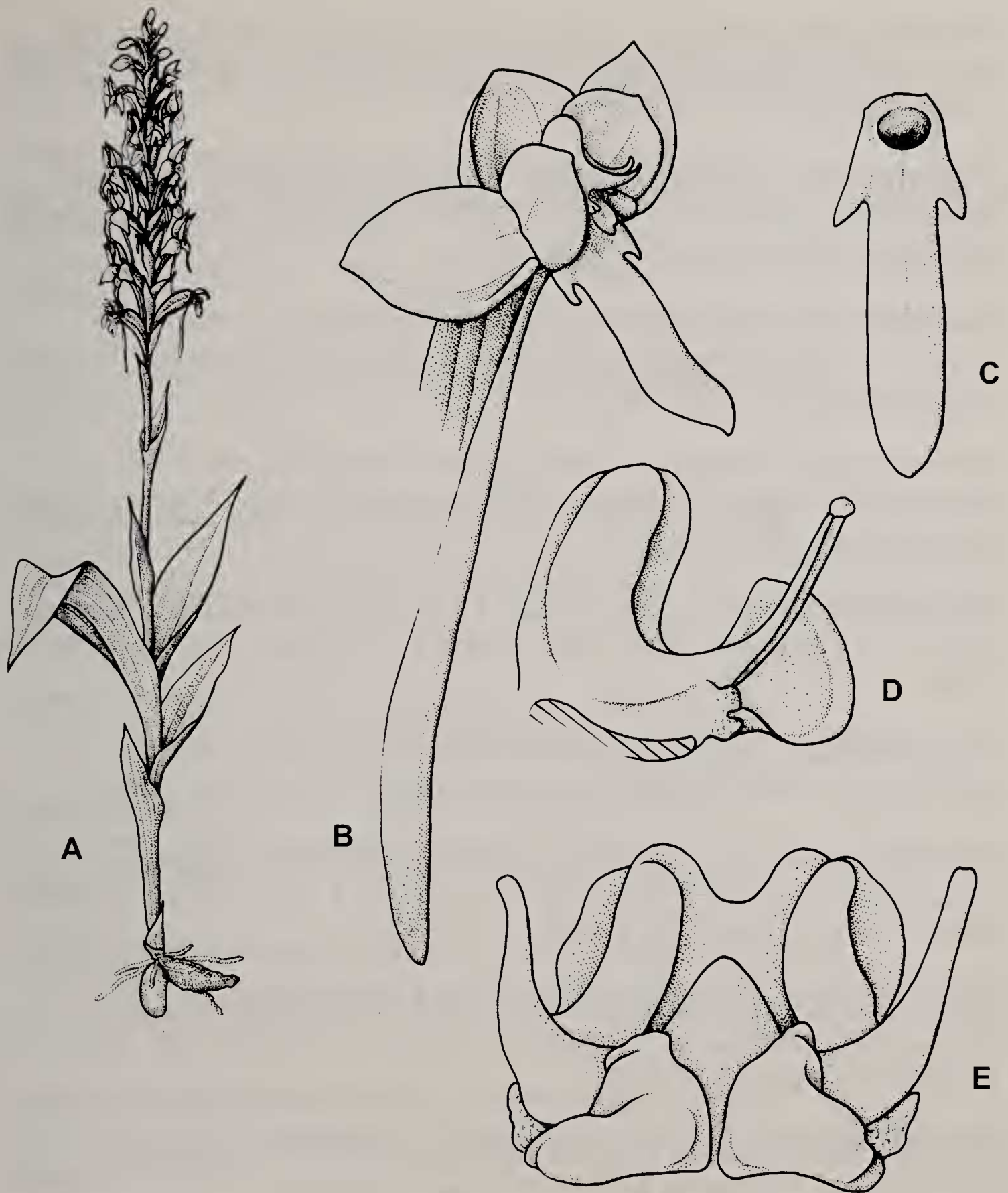
✓ *Platantheroides brevilabiata* (A. Richard & Galleoti) Szlachetko, *comb. nov.*

Basionyme : *Habenaria brevilabiata* A. Richard & Galleoti, *Annales des Sciences Naturelles, Botanique* 3 (3):29 (1845)

✓ *Platantheroides clavigera* (Lindley) Szlachetko, *comb. nov.*

Basionyme : *Platanthera clavigera* Lindley, *The Genera and Species of Orchidaceous Plants*: 289 (1835)

Synonyme : *Habenaria clavigera* (Lindley) Dandy, *Journal of Botany* 68: 246 (1930)



**Fig. 1. *Platantheroides* Szlachetko**

*P. strictissima* (Reichenbach f.) Szlachetko : A – port ; B – fleur ; C – labelle (redessiné d'après Hamer 19). *P. petalodes* (Lindley) Szlachetko : D – gynostème, vue latérale ; E – gynostème, vue de face (Pignal & Lechat H376, P).



- ✓ *Platantheroides cumminsiana* (King & Pantling) Szlachetko, *comb. nov.*  
 Basionyme : *Habenaria cumminsiana* King & Pantling, *Journal of the Asiatic Society of Bengal* 64 (2):343 (1895)
- ✓ *Platantheroides curvilabra* (Barbosa Rodrigues) Szlachetko, *comb. nov.*  
 Basionyme : *Habenaria curvilabra* Barbosa Rodrigues, *Genera et Species Orchidearum Novarum* 1:162 (1877)
- *Platantheroides densa* (Wallich ex Lindley) Szlachetko, *comb. nov.*  
 Basionyme : *Habenaria densa* Wallich ex Lindley, *The Genera and Species of Orchidaceous Plants*: 326 (1835)
- Platantheroides dentifera* (C.Schweinfurth) Szlachetko, *comb. nov.*  
 Basionyme : *Habenaria dentifera* C.Schweinfurth, *Botanic Museum Leaflets, Harvard Univ.* 9:46 (1941)
- ✓ *Platantheroides edgeworthii* (Hooker f. ex Collett) Szlachetko, *comb. nov.*  
 Basionyme : *Habenaria edgeworthii* Hooker f. ex Collett, *Flora Simlensis* 504 (1902)
- ✓ *Platantheroides epipactidea* (Reichenbach f.) Szlachetko, *comb. nov.*  
 Basionyme : *Habenaria epipactidea* Reichenbach f., *Flora* 50:100 (1867)
- ✓ *Platantheroides eustachya* (Reichenbach f.) Szlachetko, *comb. nov.*  
 Basionyme : *Habenaria eustachya* Reichenbach f., *Berichte der Deutschen Botanischen Gesellschaft* 3:274 (1885)
- ✓ *Platantheroides floribunda* (Lindley) Szlachetko, *comb. nov.*  
 Basionyme : *Habenaria floribunda* Lindley, *The Genera and Species of Orchidaceous Plants*: 316 (1835)
- ✓ *Platantheroides hamata* (Barbosa Rodrigues) Szlachetko, *comb. nov.*  
 Basionyme : *Habenaria hamata* Barbosa Rodrigues, *Genera et Species Orchidearum Novarum* 1:162 (1877)
- ✓ *Platantheroides heleogena* (Schlechter) Szlachetko, *comb. nov.*  
 Basionyme : *Habenaria heleogena* Schlechter, *Repertorium Specierum Novarum Regni Vegetabilis, Beih.* 16:253 (1919)
- ✓ *Platantheroides herzogii* (Schlechter) Szlachetko, *comb. nov.*  
 Basionyme : *Habenaria herzogii* Schlechter, *Repertorium Specierum Novarum Regni Vegetabilis, Beih.* 12:481 (1913)

- Platantheroides hologlossa* (Summerhayes) Szlachetko, *comb. nov.*  
Basionyme : *Habenaria hologlossa* Summerhayes, *Kew Bulletin* 13:57 (1958)
- Platantheroides latilabris* (Lindley) Szlachetko, *comb. nov.*  
Basionyme : *Platanthera latilabris* Lindley, *The Genera and Species of Orchidaceous Plants*: 289. 1835.  
Synonyme : *Habenaria latilabris* (Lindley) Hooker f., *Flora of British India* 6:153 (1890)
- Platantheroides ligulata* (C.Schweinfurth) Szlachetko, *comb. nov.*  
Basionyme : *Habenaria ligulata* C.Schweinfurth, *Botanic Museum Leaflets, Harvard Univ.* 9:47 (1941)
- Platantheroides liguliglossa* (Hoehne) Szlachetko, *comb. nov.*  
Basionyme : *Habenaria liguliglossa* Hoehne, *Relatorio, Comissao das Linhas Telegraficas Estrategicas de Matto Groosoao Amazonas. Anexo 5, Botanica* 5:35. t. 87 (1915)
- Platantheroides linifolia* (Presl) Szlachetko, *comb. nov.*  
Basionyme : *Habenaria linifolia* Presl, *Reliquiae Haenkeanae* 1:91 (1827)
- Platantheroides lucida* (Lindley) Szlachetko, *comb. nov.*  
Basionyme : *Habenaria lucida* Lindley, *The Genera and Species of Orchidaceous Plants*: 319 (1835)
- Platantheroides magdalenensis* (Hoehne) Szlachetko, *comb. nov.*  
Basionyme : *H. magdalenensis* Hoehne, *Botanische Jahrbücher für Systematik* 68:132 (1937)
- Platantheroides obtusa* (Lindley) Szlachetko, *comb. nov.*  
Basionyme : *Habenaria obtusa* Lindley, *The Genera and Species of Orchidaceous Plants* : 315 (1835)
- Platantheroides odontopetala* (Reichenbach f.) Szlachetko, *comb. nov.*  
Basionyme : *Habenaria odontopetala* Reichenbach f., *Linnaea* 18:407 (1844)
- Platantheroides oerstedii* (Reichenbach f.) Szlachetko, *comb. nov.*  
Basionyme : *Habenaria oerstedii* Reichenbach f., *Bonplandia* 3:213 (1855)
- Platantheroides ornithoides* (Barbosa Rodrigues) Szlachetko, *comb. nov.*  
Basionyme : *Habenaria ornithoides* Barbosa Rodrigues, *Genera et Species Orchidearum Novarum* 1:162 (1877)

- ✓ *Platantheroides parvidens* (Lindley) Szlachetko, *comb. nov.*  
 Basionyme : *Habenaria parvidens* Lindley, *The Genera and Species of Orchidaceous Plants* : 317 (1835)
- ✓ *Platantheroides petalodes* (Lindley) Szlachetko, *comb. nov.*  
 Basionyme : *Habenaria petalodes* Lindley, *The Genera and Species of Orchidaceous Plants* : 316 (1835)
- ✓ *Platantheroides quadrata* (Lindley) Szlachetko, *comb. nov.*  
 Basionyme : *Habenaria quadrata* Lindley, *The Genera and Species of Orchidaceous Plants* : 316 (1835)
- ✓ *Platantheroides saprophytica* (Bossert & P.J.Cribb) Szlachetko, *comb. nov.*  
 Basionyme : *Habenaria saprophytica* Bossert & P.J.Cribb, *Adansonia*, sér. 4, 18(3-4):335 (1997)
- ✓ *Platantheroides seticauda* (Lindley) Szlachetko, *comb. nov.*  
 Basionyme : *Habenaria seticauda* Lindley, *London Journal of Botany* 2:673 (1843)
- ✓ *Platantheroides stenochila* (Lindley) Szlachetko, *comb. nov.*  
 Basionyme : *Habenaria stenochila* Lindley, *Journal of the Linnean Society, Botany* 6:139 (1862)
- ✓ *Platantheroides strictissima* (Reichenbach f.) Szlachetko, *comb. nov.*  
 Basionyme : *Habenaria strictissima* Reichenbach f., *Linnaea* 18:407 (1844)
- ✓ *Platantheroides unellezii* (Foldats) Szlachetko, *comb. nov.*  
 Basionyme : *Habenaria unellezii* Foldats, *Biollania* 7:28 (1990)
- ✓ *Platantheroides zambesina* (Reichenbach f.) Szlachetko, *comb. nov.*  
 Basionyme : *Habenaria zambesina* Reichenbach f., *Otia Botanica Hamburgensia* : 96 (1881)

## Remerciements

Je suis reconnaissant au Prof. Dr. hab. Ryszard Ochyra pour la traduction latine de la diagnose. La série d'articles relatifs aux *Habenaria* a été financée par KBN 6P04C094 21 et préparée au cours d'une bourse d'études Alexander von Humboldt (IV POL 1067782 STP).

\* Dariusz L. Szlachetko, Department of Plant Taxonomy and Nature Conservation, Gdansk University, Al. Legionów 9, PL-80--441 Gdansk, Pologne, e-mail : [biodarek@univ.gda.pl](mailto:biodarek@univ.gda.pl)